

**Инструкция по эксплуатации и техническому обслуживанию
мобильного заправочного блока PIUSI BOX**

Содержание.

- 1.1. Общие правила.
- 1.2. Правила техники безопасности.
 - 1.2.1. Предупреждения по технике безопасности.
 - 1.2.2. Правила первой помощи.
 - 1.2.3. Общие правила техники безопасности.
- 1.3. Упаковка системы подачи.
- 1.4. Комплект поставки / Предварительный осмотр.
 - 1.4.1. Запчасти.
- 1.5. Обозначение устройства и производителя.
- 1.6. Табличка с указаниями.
- 1.7. Технические характеристики.
- 1.8. Назначение.
- 1.9. Установка.
- 1.10. Сборка.
- 1.11. Ежедневное использование.
- 1.12. Техническое обслуживание.
- 1.13. Неполадки и методы их устранения.
- 1.14. Снос и утилизация устройства.

Заявление о соответствии.

Нижеподписавшееся лицо, представляющее изготовителя

PIUSI S.p.A

Via Pacinotti s.m. z.i.Rangavino

46029 Suzzara - Mantova – Italy

настоящим подтверждает, что указанное далее оборудование:
мобильная установка для перекачки дизельного топлива

Модель: **PIUSI Box**

Серийный номер: см. на табличке CE, прикрепленной к устройству

Год выпуска: см. на табличке CE, прикрепленной к устройству

Соответствует требованиям следующих директив:

- Машины и механизмы 2006/42/ЕС
- Электромагнитная совместимость 2004/108/ЕС

Соответствующая документация находится в распоряжении компетентных органов, доступна по мотивированному запросу в PIUSI SpA или соответствующему запросу, отправленному на адрес электронной почты: doc_tec@piusi.com

Лицо, уполномоченное для составления технической документации и составление заявления, Otto Varini в качестве законного представителя.

1.1 Общие правила.

Предупреждение: для обеспечения безопасности оператора и во избежание различных повреждений устройства работники должны полностью ознакомиться с этой инструкцией перед тем, как приступать к работе с установкой.

Символы, используемые в инструкции

Следующие символы будут использоваться в инструкции для выделения информации по безопасности и информации, имеющей особую важность.



ВНИМАНИЕ! Этот символ обозначает меры безопасности для операторов и/или потенциально вовлеченных в работу людей.

ВНИМАНИЕ! Этот символ обозначает, что существует риск повреждения оборудования и/или его компонентов.

Примечание. Этот символ указывает на полезную информацию.

Хранение инструкции.

Это руководство должно быть полным и абсолютно четким.

Оно должно быть доступно для конечных пользователей и специалистов, а также при установке и обслуживании устройства для консультации в любое время.

Право на копирование.

Все права на копирование принадлежат компании PIUSI SpA.

Текст не может быть воспроизведен без письменного согласия PIUSI SpA.

Данное руководство является собственностью PIUSI inc.

Любое воспроизведение, полное или частичное, запрещено.

1.2. Правила техники безопасности.

1.2.1. Техника безопасности.

Сеть. Предварительная проверка перед установкой.

Перед установкой убедитесь, что электроэнергия питающей сети соответствует действующим нормам.

ВНИМАНИЕ!

Вы должны избегать любого контакта между системой электроснабжения и перекачиваемой жидкостью.

Контроль за техническим обслуживанием.

Перед началом проверки или при проведении работ по техническому обслуживанию отключите устройство, отсоединив клемму с аккумулятора.

Запрещено.

Внимание!

Категорически запрещается поддерживать или транспортировать установку с помощью кабеля питания.

Категорически запрещается поддерживать или транспортировать установку с помощью труб всасывания или подачи.

1.2.2. Правила первой помощи.

Контакт с продуктом.

В случае проблем, возникших из-за контакта обрабатываемой жидкости с глазами / кожей, при вдыхании или проглатывании обрабатываемого продукта, пожалуйста, следуйте правилам безопасности, указанным в инструкции обрабатываемой жидкости.

ПРИМЕЧАНИЕ: Пожалуйста, следуйте правилам безопасности для данного продукта.

Курение запрещено.

При эксплуатации установки и, в частности во время заправки, не курите и избегайте использования открытого огня.

1.2.3. Общие правила техники безопасности.

Основные характеристики защитного оборудования:

Надевайте защитное снаряжение, которое:

- подходит для выполняемых операций
- устойчиво к чистящим средствам.

Средства индивидуальной защиты, которые необходимо использовать:

Используйте следующие средства индивидуальной защиты во время работы и установки:

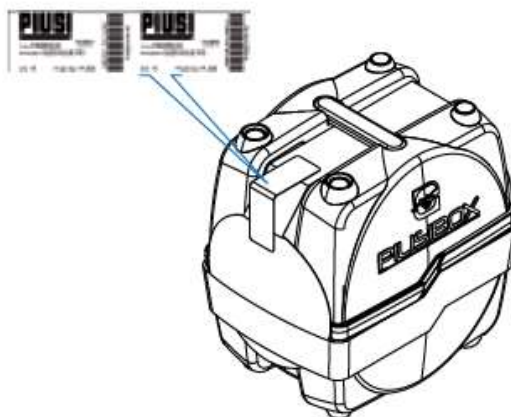
- защитная обувь,
- плотно облегающая одежда,
- защитные перчатки,
- защитные очки.
- руководство по эксплуатации

ОСТОРОЖНО:

- Никогда не прикасайтесь к электрическим частям мокрыми руками.
- Не включайте систему подачи, если соединительный кабель или какая-либо важная часть устройства является поврежденной, такие как входное/выходное отверстие, сопло (пистолет) или предохранительные устройства. Замените поврежденную деталь немедленно.

1.3. Упаковка системы подачи.

Система подачи поставляется упакованной в картонную коробку, содержащей следующие маркировки:



- содержимое коробки
- этикетка, содержащая всю информацию, касающуюся устройства (тип, вес и т.д.).

1.4. Комплект поставки / Предварительный осмотр.

Чтобы открыть картонную упаковку, используйте ножницы или резак, будьте осторожны, не повредите систему подачи или ее компоненты. Откройте упаковку и убедитесь, что следующие компоненты, поставляемые как часть оборудования, есть в наличии.

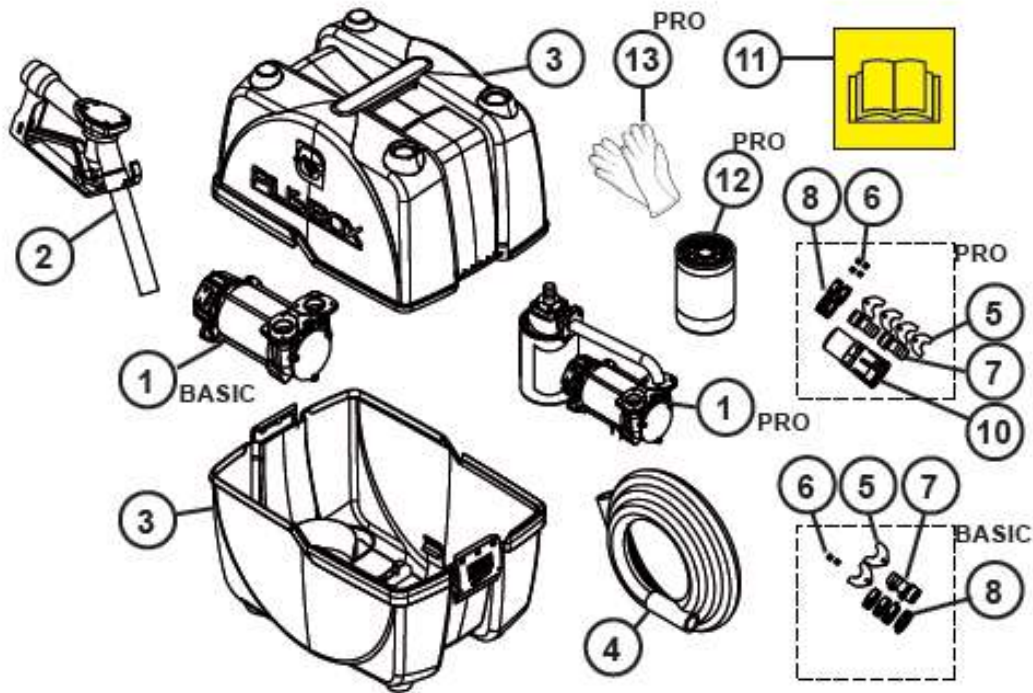
Примечание. В случае, если один или более компонентов, описанных ниже отсутствует внутри упаковки, пожалуйста, свяжитесь с отделом технической поддержки PIUSI Inc.

ВНИМАНИЕ! Убедитесь, что данные на табличке соответствуют заданным спецификациям. В случае каких-либо несоответствий немедленно свяжитесь с поставщиком, указав

характер дефектов. Не используйте оборудование, которое, по вашему мнению, может быть небезопасным.

1.4.1. PIUSI BOX СОСТАВ:

1. Перекачиваемая система
2. Сопло
3. Коробка, состоящая из двух отделений
4. Свернутый шланг
5. Оцинкованные пластины
6. Болты
7. Фитинг из латуни для кончика шланга
8. Скобы
9. Запорный клапан с фильтром
10. Руководство по эксплуатации и обслуживанию
11. Фильтр-картридж
12. Защитные перчатки



1.5. Обозначение устройства и производителя.

Система подачи поставляется с идентификационной табличкой, прикрепленной к насосу и содержащей следующую информацию:

- Тип:
- номер партии / год выпуска
- технические данные
- код руководства по эксплуатации и техническому обслуживанию
-

Внимание! Перед установкой убедитесь, что тип системы подачи является подходящим для имеющегося источника питания (напряжение/Частота).

1.6. Табличка с указаниями.

Система оснащена отличительными знаками и / или табличками с важной информацией. Убедитесь в том, что они не испортятся и не отделятся с течением времени.

Примечание.

Если эта ситуация возникла, пожалуйста, свяжитесь с нашей службой поддержки и позаботьтесь, чтобы поврежденные или отсутствующие таблички были отправлены обратно или заменены в случае необходимости.

Отличительные знаки следующие:



- защитная обувь

- плотно облегающая одежда

- защитные перчатки

- защитные очки

- помощь пользователю и руководство по
техническому обслуживанию

1.7. Технические характеристики.

Габариты:
Длина 400 мм / 14,75 дюймов
Ширина 300 мм / 11,8 дюймов
Высота 425 мм / 16,7 дюймов

Вес:
BASIC версия 9,5 кг / 21 фунтов
PRO версия 12 кг / 26,5 фунтов

	Шнур	Напряжение	Ток	Макс. ток	Производительность (л/мин)	Производительность (gpm)	Максимальное раб. Давление (бар)	Максимальное раб. Давление (psi)
12 В PRO / BASIC	25	12	22	17	45	11,9	1,4	20,3
24 В PRO / BASIC	15	24	12	9	45	11,9	1,4	20,3

1.8. Назначение.

Установка «PIUSI BOX» была разработана и построена для перекачки дизельного топлива.

Условия использования: установка «PIUSI BOX» должна быть использованы при соблюдении следующих условий:

- Максимальная температура обрабатываемого топлива: +35 ° C
- Минимальная температура обрабатываемого топлива: -11 ° C
- Максимальная температура топлива, допускаемая материалами: +40 ° C

- Непрерывный уровень звукового давления на рабочую станцию: ≤ 75 дБ (А)
- Убедитесь, что насос работает в пределах своих номинальных рабочих параметров.
-

Разрешенная к использованию жидкость: дизельное топливо вязкостью от 2 до 5,35 сСт (при температура 37,8 ° / 100 ° F C). Минимальная температура вспышки, измеренной по методу Пенски-Мартенса 55 ° C / 131 ° F.

ВНИМАНИЕ! Легковоспламеняющиеся жидкости и взрывчатое вещество.

Система «PIUSI BOX» не предназначена для обработки дизельного топлива, бензина, легковоспламеняющихся жидкостей с температурой вспышки <55 ° C/131 ° F, или для работы в среде с потенциально взрывоопасной атмосферой. Использование при приведенных выше условиях запрещено.

ВНИМАНИЕ! Условия к окружающей среде:

- температура: мин. -20 ° C / не более +60 ° C
- относительная влажность: макс. 90%

Указанные температурные пределы применимы к компонентам насоса и должны соблюдаться во избежание возможных повреждений или неисправностей.

Электропитание.

Система перекачки должна быть подключена к безопасному источнику: батарея или источник питания напряжением 12/24В. В зависимости от модели насос должен быть подключен к линии постоянного тока, номинальные значения которого указаны в таблице в пункте «Электрические характеристики».

Максимально допустимые отклонения от электрических параметров:

Напряжение: + / - 10% от номинального значения.

ВНИМАНИЕ. Питание от линии со значениями, которые не попадают под указанные пределы, может привести к повреждению электрических компонентов и сокращению рабочей производительности насоса.

ТЕХНИЧЕСКИЕ ХАРАКТЕРИСТИКИ

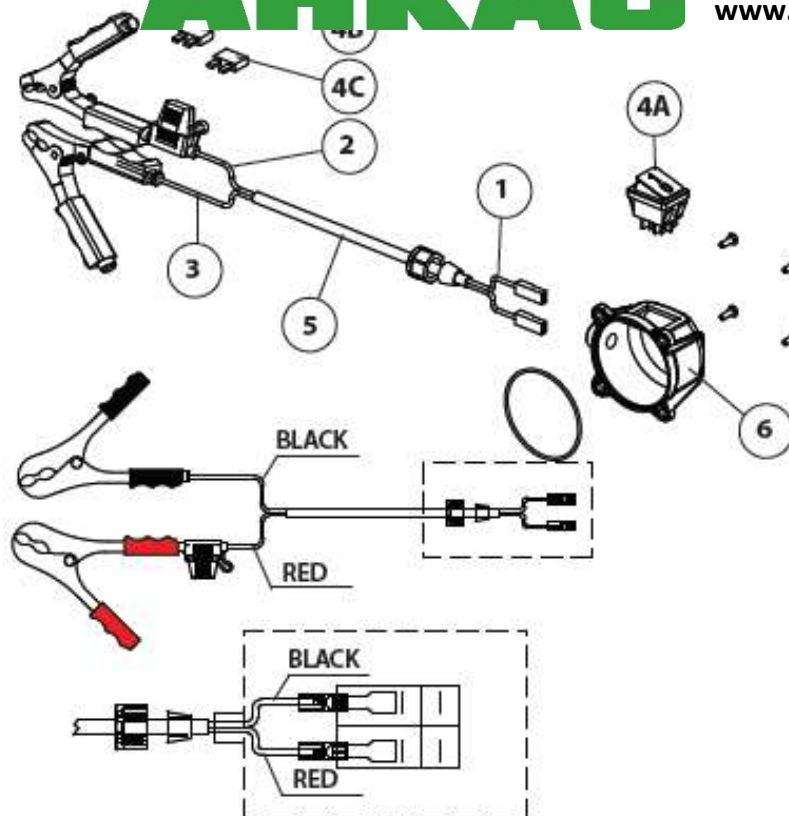
1. Кабели с фастоном для подключения к линии питания.
2. Красный кабель: положительный полюс (+)
3. Черный кабель: отрицательный полюс (-)
4. Разбираемый бокс (класс защиты IP55 в соответствии с директивой EN 60034-5-97) состоит из:
 - 4А ВКЛ / ВЫКЛ;
 - 4В предохранитель для защиты от короткого замыкания и перегрузок, 25а предохранитель для модели 12v
 - 4С Предохранитель от короткого замыкания и перегрузок, 15а предохранитель для модели 24v
5. кабель питания в комплекте с клещами для подключения к аккумулятору.

ВНИМАНИЕ. Установщик несет ответственность за выполнение электрических соединений в соответствии с действующими правилами.

ПРИМЕЧАНИЕ. Не устанавливайте предохранители, предназначенные для других моделей, чтобы избежать повреждения двигателя или неисправностей.

Предохранители 25А могут быть установлены только на насос 12А.

Предохранители 15А могут быть установлены только на насос 24А .



Жидкость, разрешенная к использованию: дизельное топливо вязкостью от 2 до 5,35 сСт (при температуре 37,8 ° С). Минимальная температура вспышки, измеренной по методу Пенски-Мартенса 55 °С

Жидкости, запрещенные к использованию (связанные с их использованием опасности):

- Бензин (пожар-взрыв)
- Легковоспламеняющиеся жидкости с температурой вспышки <55 ° С (пожар- взрыв)
- Вода (окисление насоса)
- Пищевых жидкости (загрязнение насоса)
- Коррозийно-активные химические продукты (ржавление насоса, телесные повреждения)
- Растворители (возможные риски: пожар-взрыв, повреждение уплотняющих прокладок)
- Жидкости с вязкостью > 20сСт (перегрузка двигателя)

ВНИМАНИЕ! Использование продуктов, не перечисленных в параграфах « Назначение» и «Характеристики обрабатываемого продукта» недопустимо и, следовательно, запрещено. PIUSI inc не несет ответственности за ущерб, нанесенный людям или имуществу, возникший в результате несоблюдение этого требования.

ВНИМАНИЕ. Работа насоса с перепуском разрешается в течение коротких промежутков времени (не более 2-3 минут).

1.9. Установка.

Введение.

PIUSI BOX поставляется несколькими частями, которые должны быть собраны покупателем. PIUSI Box может переноситься только в закрытом виде и за специальную ручку.

Требования к установщикам.

Все работы по установке должны выполняться квалифицированным и компетентным персоналом.

Уполномоченные лица обязаны:

- установить систему в сухом и хорошо проветриваемом помещении;

- обеспечить правильную установку оборудования, необходимые для правильного функционирования насоса
- использовать только аксессуары, которые были поставлены с системой.

Недопустимые аксессуары.

ВНИМАНИЕ! Использование неподходящих аксессуаров, которые не входят в комплект установки, строго запрещено. PIUSI inc не несет ответственности за ущерб, нанесенный людям, имуществу или окружающей среде, возникший в результате несоблюдение этого требования.

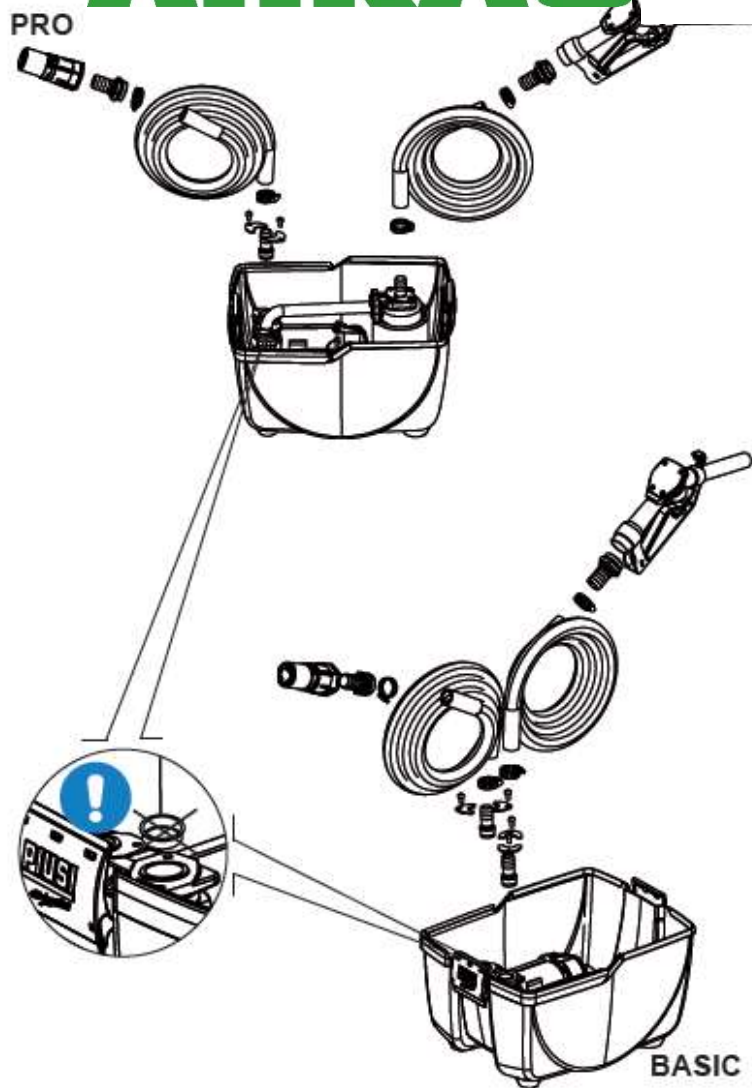
ВНИМАНИЕ! В соответствии с действующим законодательством установка для перекачки дизельного топлива «PIUSI BOX» должна быть установлены в помещениях, которые достаточно хорошо освещены.

ВНИМАНИЕ! Установка для перекачки дизельного топлива «PIUSI BOX» специально предназначена для использования в сухом месте. При установке в другом месте должно быть обеспечено соответствующее защитное покрытие.

1.10. Сборка.

Соберите, как показано на рисунке.

Посмотреть номера запчастей в параграфе 1.4.1



1.11. Ежедневное использование.

Инструкции по запуску и остановки работы установки приведены ниже:

ВНИМАНИЕ! Во время работы двигатель может быть горячим: будьте осторожны.

ВНИМАНИЕ! Для нормального функционирования системы делайте 20-минутную остановку на каждые 20 минут перекачки.

ВНИМАНИЕ! Не запускайте насос сухим. Это может привести к серьезным повреждениям его запчастей.

ВНИМАНИЕ! Эксплуатация насоса без перекачки является допустимым только на срок не более 3 минут.

ВНИМАНИЕ! Мы рекомендуем, чтобы насос оставался выключенным, когда система не используется.

ВНИМАНИЕ! Если напряжение недостаточно высокое, переведите переключатель в положение ВЫКЛ и верните сопло в исходное положение с не активированной рукояткой.

Начало работы:



см. инструкцию и значение схем.

1.12. Техническое обслуживание.

Правила техники безопасности.

Установка для перекачки дизельного топлива была спроектирована и построена с минимальным количеством требований по техническому обслуживанию. Перед проведением любых работ по техническому обслуживанию отключите установку от любого электрического и гидравлического источника питания. Во время технического обслуживания использование средств индивидуальной защиты является обязательным. Полезно запомнить следующие основные рекомендации для хорошего функционирования установки.

Принимаемые меры:

- Всякий раз, когда есть риск замерзания, очистите циркуляционную систему и насос, позаботьтесь о размещении насоса при температуре окружающего воздуха не ниже $0^{\circ}\text{C}/32^{\circ}\text{F}$.
- убедитесь, что этикетки и таблички, имеющиеся на установке, не испортятся и не отделятся с течением времени

Раз в неделю:

- Убедитесь, что соединения труб не ослаблены для предотвращения возможных утечек - Проверьте состояние фильтра и сохраняйте его в чистоте.

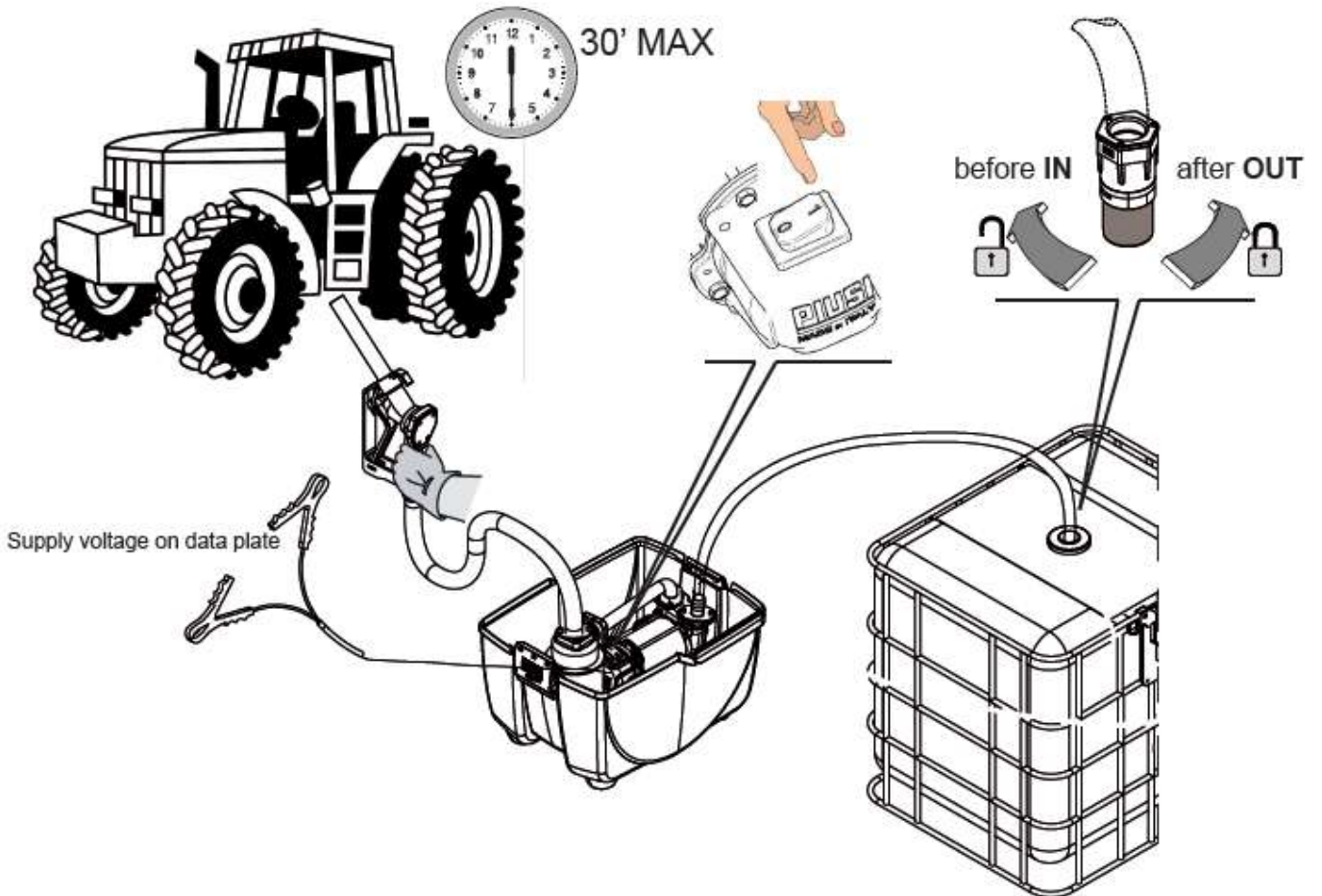
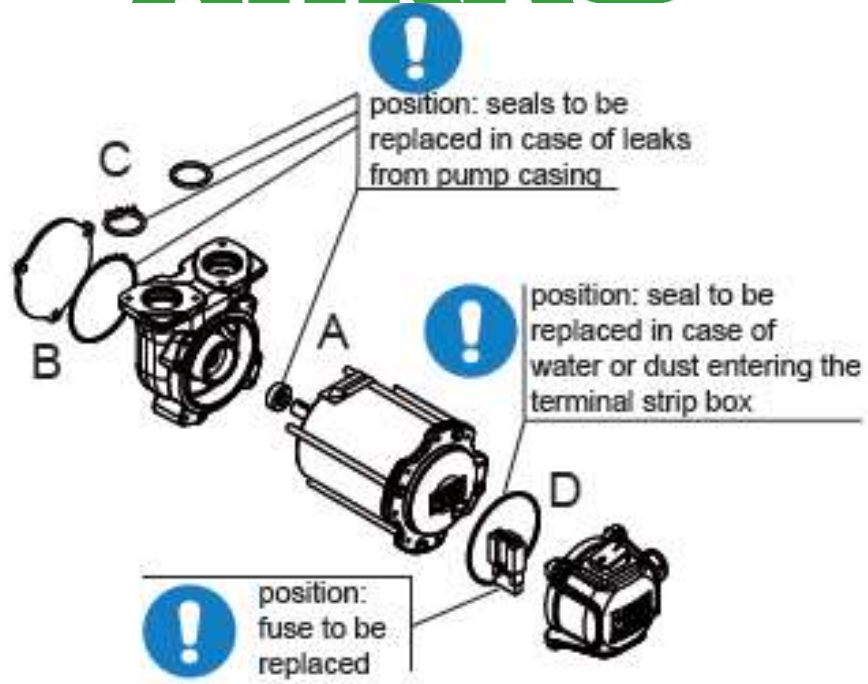
Раз в месяц:

- Убедитесь, что электрические кабели питания находятся в хорошем состоянии.

ВНИМАНИЕ!

Сохраняйте установку PIUSI BOX в чистоте.

- позиция: уплотнения должны быть заменены в случае утечки из корпуса насоса
- позиция: заменить предохранитель
- позиция: уплотнение должны быть заменены в случае попадания воды или пыли в разбираемый бокс.



1.13. Неполадки и методы их устранения.



ООО «АНКАС» ИНН 7451376055
www.ankas.ru; info@ankas.ru

Неполадка	Вероятная причина	Метод устранения
Вал двигателя не вращается	<ol style="list-style-type: none"> 1) Недостаток напряжения 2) Заклинило ротор 3) Неполадки в двигателе 4) Сгорел предохранитель 	<ol style="list-style-type: none"> 1) Проверьте электрические соединения и системы безопасности 2) Проверьте, не повреждены ли вращающиеся компоненты и нет ли каких-либо помех для их вращения. 3) Свяжитесь с отделом техобслуживания. 4) Замените предохранитель
При запуске вал двигателя вращается медленно	<ol style="list-style-type: none"> 1) Низкое напряжение в электрической сети 	<ol style="list-style-type: none"> 1) Примите меры для обеспечения необходимого напряжения
Низкая интенсивность подачи или ее отсутствие	<ol style="list-style-type: none"> 1) Низкий уровень жидкости в приемном резервуаре 2) заблокирован всасывающий клапан 3) забился фильтр 4) чрезмерное давление всасывания 5) большое падение напора в циркуляционном контуре (работа с открытым перепуском) 6) забился перепускной клапан 7) попадание воздуха в насос или во всасывающий трубопровод 8) низкая скорость вращения 9) всасывающий трубопровод находится на дне резервуара 	<ol style="list-style-type: none"> 1) Заполните резервуар 2) Прочистите и/или замените клапан 3) Прочистите фильтр 4) Опустите насос относительно уровня резервуара 5) Используйте либо более короткий трубопровод, либо трубопровод большего диаметра 6) Снимите клапан, прочистите и/или замените 7) Проверьте герметичность соединений 8) Проверьте электрическое снабжение насоса. Отрегулируйте напряжение и/или используйте кабели большего сечения 9) Поднимите трубопровод
Повышенный уровень шума	<ol style="list-style-type: none"> 1) Кавитация 2) Неравномерный перепуск 3) Масло содержит воздух 	<ol style="list-style-type: none"> 1) Необходимо снизить давление всасывания 2) Продолжайте подачу до тех пор, пока воздух не выйдет из циркуляционного контура 3) Проверьте соединения всасывания
Утечка из Корпуса насоса	<ol style="list-style-type: none"> 1) Повреждено уплотнение приводного вала 2) Повреждено уплотняющее покрытие насосного отсека 3) Фитинг Шланга поврежден 	<ol style="list-style-type: none"> 1) проверьте и перевести вал в позицию А, если необходимо 2) Проверить и перевести уплотнение в положение В, если необходимо 3) Проверить и перевести уплотнение в положение С, если необходимо

1.14. Снос и утилизация.

Если установка подлежит уничтожению, то ее запчасти должны быть доставлены в компании, специализирующиеся на переработке и утилизации промышленных отходов и, в частности:

Утилизация упаковочных материалов.

Упаковка состоит из биоразлагаемого картона, который может быть доставлен в компании, специализирующиеся на переработке целлюлозы.

Металлические детали.

Металлические детали, окрашенные или из нержавеющей стали, могут быть отправлены на металлолом.

Утилизация электрических компоненты.

Они должны быть утилизированы компаниями, которые специализируются на утилизации электронных компонентов, в соответствии с 2002/96/CE директивой (см. текст директивы ниже).

Информация об окружающей среде для клиентов, проживающих в Евросоюзе.

Европейская Директива 2002/96/ЕС требует, чтобы все оборудование с этим символом на изделии и / или упаковке, не утилизировалось вместе с обычными бытовыми отходами.

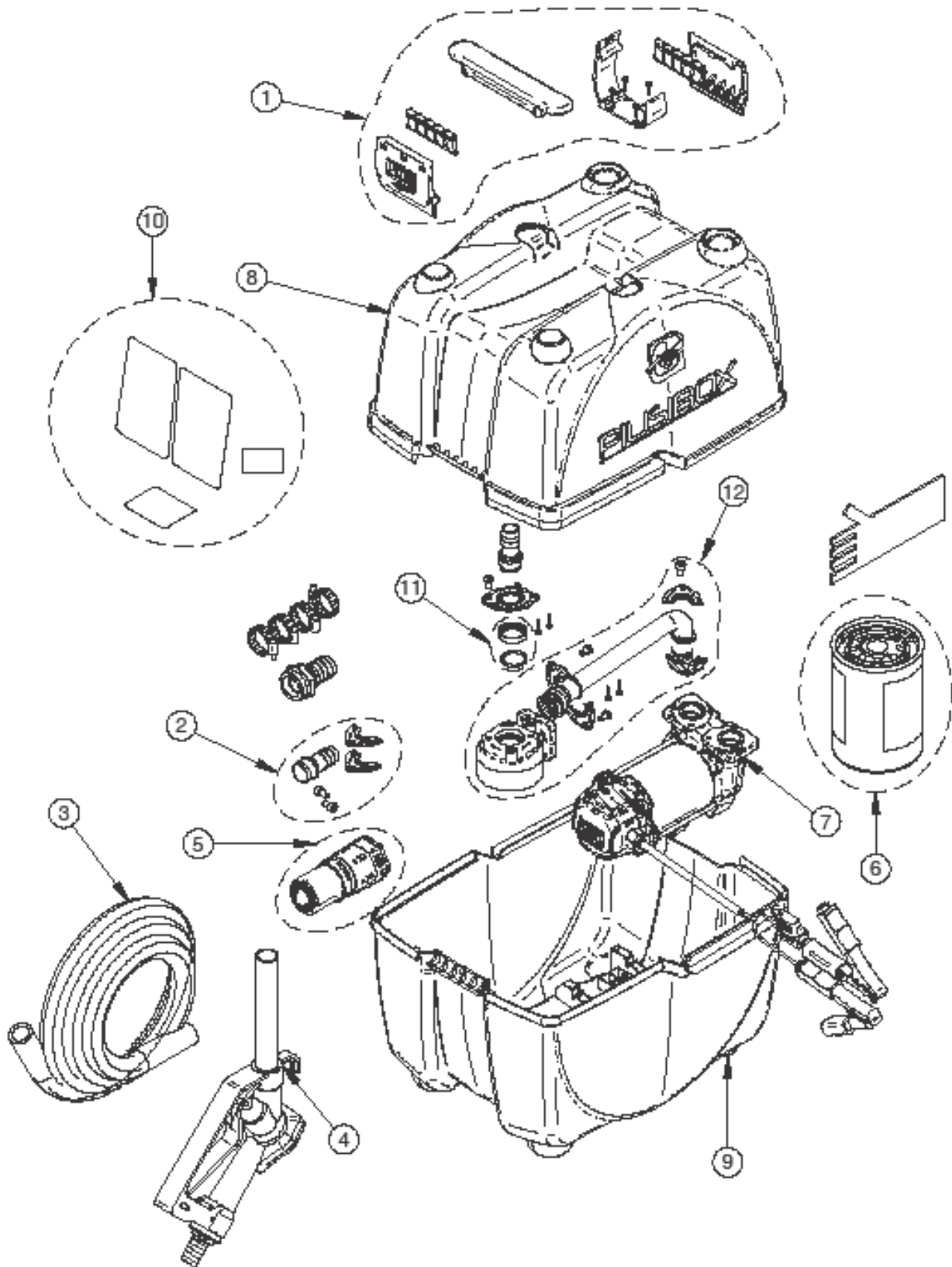
Символ указывает, что этот продукт не следует утилизировать вместе с обычными бытовыми отходами. Ответственность за утилизацию продукта, а также электрического/электронного оборудования лежит на владельце продукта, который может обратиться к помощи конкретных структур по сбору мусора, назначаемых правительством или местными органами самоуправления.

Другие компоненты, такие, как трубы, резиновые прокладки, пластиковые частей и проводов, должны быть утилизированы компаниями, специализирующимися на утилизации промышленных отходов.

PIUSI

PIUSI BOX 12-24V

LR_A00033



Список запчастей к Piusibox basic 12V (арт. Списка F00231000 ZZPIUSI BOX BASIC 12V)

1. Артикул R16753000 . Набор: ручка/шарнир/замок насоса PiusiBox. 1шт,
2. Артикул F16172000. Набор для прямого хвоста шланга (состоит из 2 деталей).1 шт,
3. Артикул R15578000. Комплект резиновых шлангов carbo/ln 19*27, 4 метра . 1 шт
4. Артикул F0064100A. Топливораздаточный пистолет Self 2000 1 с G-соплом. 1 шт.
5. Артикул F1239905A. Донный клапан 1inGas(состоит из 12 деталей). 1 шт.
- 6.
7. Артикул F00342000. Насос для дизельного топлива BP3000 12V, 1 шт.
8. Артикул R16213000. Верхняя половина корпуса с логотипом PiusiBox.1шт.
9. Артикул R16218000. Нижняя половина корпуса. 1 шт.
10. Артикул R16757000. Набор наклеек PiusiBox, 1шт.

Список запчастей к Piusibox basic 24V (арт. Списка F00232000 ZZPIUSI BOX BASIC 24V)

1. Артикул R16753000 . Набор: ручка/шарнир/замок насоса PiusiBox. 1шт,
2. Артикул F16172000. Набор для прямого хвоста шланга (состоит из 2 деталей).1 шт,
3. Артикул R15578000. Комплект резиновых шлангов carbo/ln 19*27, 4 метра . 1 шт
4. Артикул F0064100A. Топливораздаточный пистолет Self 2000 1 с G-соплом. 1 шт.
5. Артикул F1239905A. Донный клапан 1inGas(состоит из 12 деталей). 1 шт.
- 6.
7. Артикул F00347000. Насос для дизельного топлива BP3000 24V, 1 шт.
8. Артикул R16213000. Верхняя половина корпуса с логотипом PiusiBox.1шт.
9. Артикул R16218000. Нижняя половина корпуса. 1 шт.
10. Артикул R16757000. Набор наклеек PiusiBox, 1шт.

Список запчастей к Piusibox PRO 12V (арт. Списка F00231010 ZZPIUSI BOX PRO 12V)

1. Артикул R16753000 . Набор: ручка/шарнир/замок насоса PiusiBox. 1шт,
2. Артикул F16172000. Набор для прямого хвоста шланга (состоит из 2 деталей).1 шт,
3. Артикул R15814000. Шланг carbo/ln 19*27, 6 метров . 1 шт
4. Артикул F0064100A. Топливораздаточный пистолет Self 2000 1 с G-соплом. 1 шт.
5. Артикул F1239905A. Донный клапан 1inGas(состоит из 12 деталей). 1 шт.
6. Артикул F16483010. Картридж 10 Micron 3/4дюймов PiusiBox (15 деталей).1 шт.
7. Артикул F00342000. Насос для дизельного топлива BP3000 12V, 1 шт.
8. Артикул R16213000. Верхняя половина корпуса с логотипом PiusiBox.1шт.
9. Артикул R16218000. Нижняя половина корпуса. 1 шт.
10. Артикул R16757000. Набор наклеек PiusiBox, 1шт.
11. Артикул R16758000. Набор уплотнителей для фильтра-переходника PiusiBox. 1шт
12. Артикул R17312000. Фланцевое соединение с фильтром. 1 шт.

Список запчастей к Piusibox PRO 24V (арт. Списка F00231010 ZZPIUSI BOX PRO 24V)

1. Артикул R16753000 . Набор: ручка/шарнир/замок насоса PiusiBox. 1шт,
2. Артикул F16172000. Набор для прямого хвоста шланга (состоит из 2 деталей).1 шт,
3. Артикул R15814000. Шланг carbo/ln 19*27, 6 метров . 1 шт
4. Артикул F0064100A. Топливораздаточный пистолет Self 2000 1 с G-соплом. 1 шт.
5. Артикул F1239905A. Донный клапан 1inGas(состоит из 12 деталей). 1 шт.
6. Артикул F16483010. Картридж 10 Micron 3/4дюймов PiusiBox (15 деталей).1 шт.
7. Артикул F00347000. Насос для дизельного топлива BP3000 24V, 1 шт.
8. Артикул R16213000. Верхняя половина корпуса с логотипом PiusiBox.1шт.
9. Артикул R16218000. Нижняя половина корпуса. 1 шт.
10. Артикул R16757000. Набор наклеек PiusiBox, 1шт.
11. Артикул R16758000. Набор уплотнителей для фильтра-переходника PiusiBox. 1шт
12. Артикул R17312000. Фланцевое соединение с фильтром. 1 шт.